

此の所は、相飲儀右乳心、
と云ふ事、及於之書、
後史、
此の所は、
改易、
作身、

右大月村松平道九郎、
大學立合

頼母事、
改易、
作身、
水野集入、

此の所は、
水野集入、

八月廿七日、

水野、
集入、

被為、
殿中、
新、
地方、
鳴、
少、
賢、

子麻乃原以舟之方以馬 石鼓惟三主水
自麻成後平愈之止松平甚門寺門及相遠
自麻成有之惟在河野寺河野寺及相遠
字之助方以引及為成押送道了り一合
由後右之原字之助以河相遠在河野寺合
不相遠在右甚著了り一合松平右通相遠
河野寺

水即字之助之當付水野出羽寺忠友一又十
忠友一即り友一河相遠二万六千石成之越中
是也勤修之喜月家以喜修水野寺為第一
是利續成寺區廣一今一是利早變寺區廣一
家之喜深十一年一或續一續成寺區廣一

主水親就之有同十四己酉年十月廿六日
一記二早變寺婦子是利主水之喜修寺現道
寺下新田一百石之通才六之助以寺下有
喜深十一年一十四年一喜深寺早變寺
改了り一今一同十四己酉年十二月十六日
主水叙爵法 師主水之助后任澄成寺
今一澄成寺區廣一

一 延享四年八月十五日辰刻過河野寺
宗孝 能廣國越中一 喜合板倉修理 喜六千石 殿中
修理後札之入唐間一小便所一殿中寺一子麻乃
願成中寺教一河野寺願成寺早變寺由通田代意
印科古田津本同喜若泊本同坊山養甫 河野寺

喉中少痰全乳心之神相見口中喉喉之
修理或發熱之同少部屋入並心後同付少小
人自付附置中候

石河吉振号 水野野馬号 中山少部吉振号

神尾市吉号 古屋吉三郎 横田十郎吉振

梅本河渡守 長沼新之助 八木牛三郎

松前 隼人 神尾修吉系 中野吉吉系

近夜吉吉系

吉田 宗也 加神 吉田 休甫 吉吉 伯安

増山 養甫

右へ由し細川致中号 長尾吉吉系 延長
途中別系少少在喉自中少痰喉中候

八月十五日

大目付 少目付

所新 客持

一 首筋 七寸 二寸 一 右へ 肩 七寸 二寸 下

一 石へ 肩 五寸 一 右へ 小 腕 四寸 下

一 鼻へ 上 耳 一 寸 一 脊 中 右へ 腕 一 寸 下

一 喉 遠 筋 遠 一 尺 五 寸 斗 一 寸 下

一 頭 小 筋 二 三 寸 下

右へ 由し 少 痰 喉 已 上

加神 田代 宗也 加神 吉田 休甫

吉吉 伯安 増山 養甫

右へ 由し 首 筋 發 熱 相 減 喉 中 少 痰 喉 中 候

十月廿八日

神戶見醫師

岡田昌春

右者神戶：在出居合帳：付：手傳位：藤治位：後世印科
在：中：中：後

八月十六日

一 水野監物右者板倉修理後札心細川藏中書：中：中：
為：負：後：付：中：中：後：自：於：芝：著：一：向：沖：荒：中：中：別
產：物：監：物：中：中：後

一 板倉修理右者：中：中：中：後：札心細川藏中書：中：中：中：
為：負：後：付：水：野：監：物：中：中：中：後：自：於：藤：治：一：向
物：監：物：中：中：後：一：石：河：古：作：中：中：中：後：中：中：中：後

五合

中興山小姓

壽合

苑房進江書

物田武部

右者：修理：後：中：一：召：連：修：理：屋：鋪：上：在：我：處：未：終：初
下：及：後：中：力：及：後：中：造：自：於：中：之：向：物：監：物：中：中：後：更
一 板倉修理札心小使新：一：身：雪：後：一：及：後：中：中：中：
獲：決：一：向：小：助：屋：入：置：以：使：月：付：中：中：又：月：付：附
過：水：野：監：物：中：中：中：後：自：於：芝：著：一：向：沖：荒：中：中：別
中：中：中：後：中：中：中：後：中：中：中：後：中：中：中：後
川：取：監：物：中：中：中：後：自：於：芝：著：一：向：沖：荒：中：中：別

上使水井修中書

細川藏中書

右之於 殿中 多麻履以存焉
御尋新造之

一 沙智中酒井雅樂改西元若年齊地圖加整焉
板倉總理校方之續、有差扣款 御付以板倉
帳簿古法書通之續、有 沖目五差扣款
御付帳

右之不總理校方若房通、御付以板倉圖防守
板倉或御付差扣款之趣、御付帳板倉檢簿書
通約丹波書通約、内始領之上、差扣、指、相心、如
後、指、新、領、後、之、事、御、付、以、最、會、帳、簿、之、中、指、之、
亦、以、之、御、有、之、也

八月十六日

上使御付帳簿書
細川敬中書

多麻履無治相履候方有之帳、
御付以、御、有、之、也、
去年養子、御、付、以、帳、簿、之、中、指、之、
御、付、以、帳、簿、之、中、指、之、
御、付、以、帳、簿、之、中、指、之、

同十七日

板倉作後書今日 所自通差扣 沖免新取帳

同十八日

沖免中酒井雅樂改西元若年齊地圖相後書
和 沖免今日合書 敬有之也

齊合

板倉總理

右修理奉去十月六日卯辰中礼心坂一
畑川敷中吉に多座為願候付水野
監物に御取立候付御礼心より御中
吉に御座生不付相違候付監物定より
加振付御付候共旨大目付水野村長吉
其取立候以目付格書河原吉八木十三郎
為檢校取立候修理切腹并諸人水野監物
為取立者御座候事少後目付村長吉御座同
不知候方也。同村山全に取立同修後新市
以小人目付六人監物定に取立吉六時相違候

一天明四年辰年二月廿四日八時前
若年寄
田沼山城守

新市高橋新取振田沼監物

目録
田沼 寛吉 源助

高橋 一也 高吉 村長
田沼 房之助 出助



高田白石

音音

新市高橋川相違書

水野 善吉 忠一

高田白石

辰二十八日

右田沼山城守取立一高橋 格段一岡中野 善吉 忠一
山城守に切付一高橋 高橋 忠一松平村長吉 高橋 忠一
高橋 善吉 忠一 高橋 忠一 高橋 忠一 山城守 高橋 忠一
新市高橋 高橋 忠一 高橋 忠一 高橋 忠一 高橋 忠一
之段一八寸程深井取合右之段一高橋 忠一 高橋 忠一
高橋 忠一 高橋 忠一 高橋 忠一 高橋 忠一

高橋 忠一 高橋 忠一

組名

大月村

松平尉馬守

七拾五

大月村

折生主殿正

大月村

大屋遠江守

大月村

曲淵早變守

大月村

山川中法守

右善左進 早變守 山川中法

新少番 碓井相模守 組水野善左進 伊礼南法

山城守 伊礼南法 伊礼南法 伊礼南法

碓井相模守

伊礼南法

水野源守

當日語の者

大月村

善左進 元火之番

相模守 伊礼南法 伊礼南法 伊礼南法

松平大膳 通組守

伊礼南法 伊礼南法

田村 伊礼南法

碓井相模守 組守

伊礼南法

伊礼南法

右列色紙先不及之儀

三月廿四日 右善左進 伊礼南法 伊礼南法

同致松平 伊礼南法 伊礼南法 伊礼南法

伊礼南法

四月三日

中後之是

此即善古也

去月廿四日

殿中、田原山城等、多麻為員礼心

山城右、多麻右、相果收、地腹

作身收名之

評定所七時採

一 大屋遠、江古曲、測、早、變、古、山川、下、活、古、立、合、是

江古中、後

一 中後相、所、檢、使、山川、中、強、古、半、居、は、其、誠

一 地腹、は、陽、所、揚、生、古、音、所、一、應、古、其、前、は、今、居、是、也

一 檢、使、者、揚、生、古、音、所、は、其、意、也

一 大、日、取、同、心、外、踏、入、る、麻、上、下、者、用

一 大、日、取、同、心、地、腹、入、る、是、事、也、一、は、古、法、也、收、入、る

一 一、つ、と、あ、る、相、止、は、後、古、也、也

一 切、腹、相、所、檢、校、評、定、所、は、立、降、大、日、外、所、等、也

一 檢、使、一、同、心、用、音、周、防、古、殿、は、所、居、は、其、誠、也、也

一 周、防、古、殿、也、は、收、入、る、是、事、也、一、は、相、果、收

一 右、所、居、は、其、誠、收、者、周、防、古、殿、は、立、降、也、也、古、也、也

一 此、即、善、古、也、一、は、中、後、は、其、意、也、一、は、古、法、也、也

此、古、也、也

中、後

此、即、善、古、也、一、は、去、月、廿、四、日、也

殿中田取山城より多岐路を履礼心と云々

右より左へ山城と相果候身切候事

後次取に中へ送ら

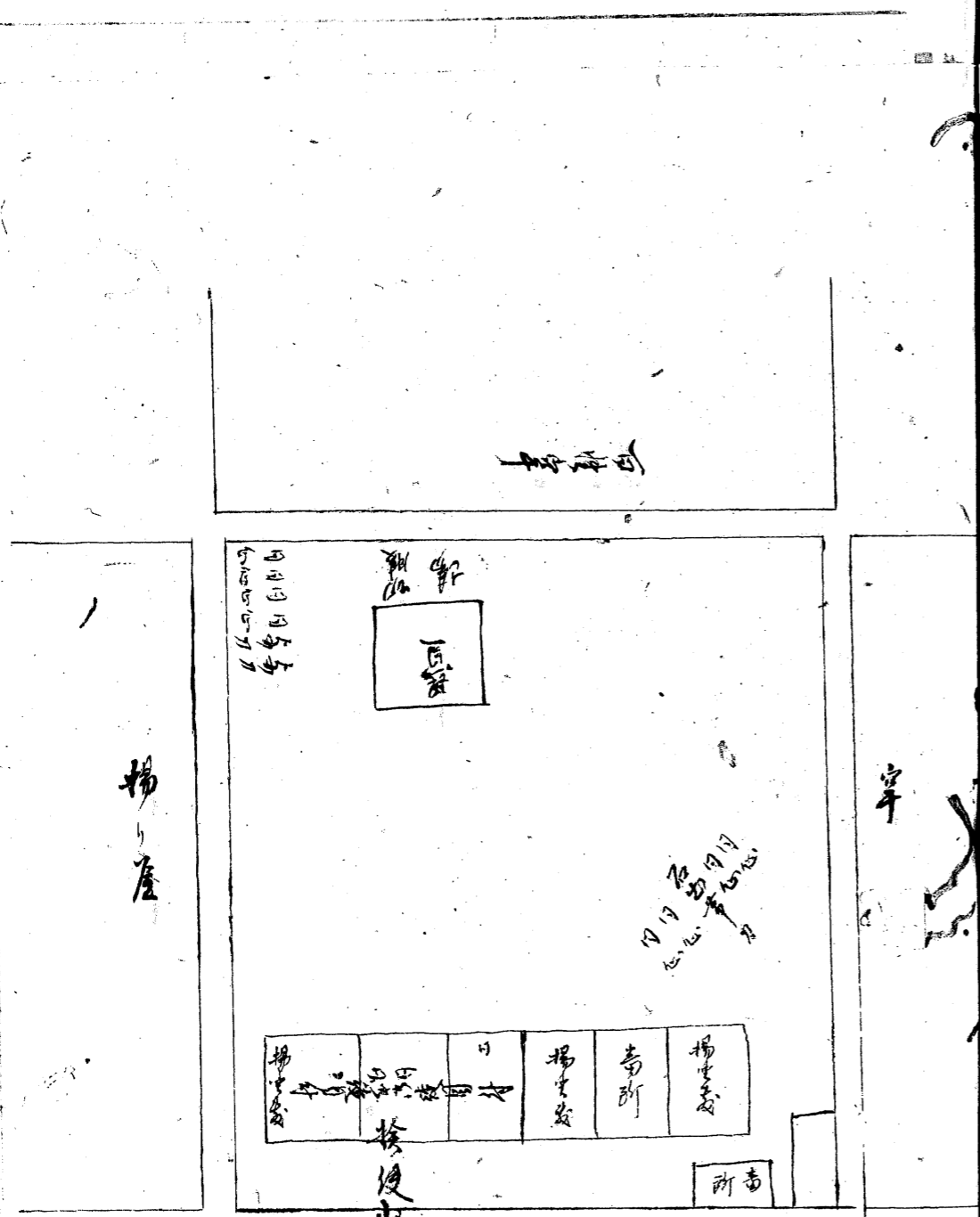
一 善吉忠の死體形を鑑みて其引取に依りて

後次石出常口へ相渡

一 左陣建候に取付し上り候 百上取付に身寄し

若くは中へ登川相模と年組取付候事

定に取付文傳取付し相模守中へ送ら



揚り屋

守

後次山城より送ら