

方憑几讀書、二人跳進、欲搏之、政成有膂力、引棊
局投之、腦碎斃、一人逃走、擲小刀殺之、又有縱火
城下者、政成盡捕斬之、既而大宮大之丞、芝山小
平太相津喜兵衛等、同難未集者數百人、分守四
門、誓以必死、日置大膳致降信碓、与長野左京未
攻櫃坂門、城兵擊卻之、敵又攻白口門、政成令士
卒拒之、自簡精兵欲襲田丸城、會敵將木下秀吉
將三千人、合北伊勢兵、攻破櫻嶺口、兵竟入、有一
人先衆進、詐呼曰、我秀吉也、大之丞、以阿坂之役

不獲、秀吉為憾、射之、應弦而斃、又有詐呼者、真秀
吉在此、大之丞怒、欲射之、矢盡、即拔刀挺身而進、
斬呼者自殺、喜兵衛犯陣、斬左京子團丸而死、松
永藤兵衛、生獲大膳第六兵衛、輕大膳子幸助、磔
之城上、殺傷二十八人、政成血戰、屢射殪敵、
兵益進、部下兵死傷略盡、乃入城自殺、舉族死
之、記多藝不智齊見弑日、其族坂内萬輔、大河内教
通、波瀨具祐、岩内光安等十三人、皆遇害、田丸直
昌以降免、具房素不得愛、抗不智齊、且為信碓義

父以故免死囚於瀧川一益家北畠物語具祐光
直昌作具直今藤方刑部之弒不智齋也父慶由
從澤家又書質于田丸城刑部往謁慶由怒視曰汝獸心敢行
大逆何顏未見也刑部謝曰兒憂大人为質謀出
於不得已慶由益怒曰汝向聞其謀盍速白之主
公也苟然吾身死亦无憾事已至此言之无益
乃投井死北畠物語按勢州共乱記慶刑部没落
魄为人所殺一本共輕大膳亦得疾身強直死世
以为弒逆之報北畠物語具房後得釋削髮八年

卒年三十四羽林至左近衛少将歷名壬子慶長
中其宗中院中納言通勝子親顯兼具房北畠
諸家傳共親顯歷位五位上侍從至正四位下叅
家希話議寬永七年八月卒年二十八壬辰祀絶補初不
智齋弟東門院同北畠氏難憤激潛出南都抵伊
賀蓄髮於宮内少輔具親密招義故苗恢復於是
北畠氏旧臣峰杰鳥屋尾家木諸族應之奉具親
於杰城築壘於鉄中守之天正五年春信雄使瀧
川勝雅日置大膳等來攻鉄中具親兵力拒死傷

甚多、遂棄城而退、山崎、管谷、三竹諸城皆陷、獨波瀨峰城堅守、大膳合兵攻之、城將峰某力盡自殺、其弟及乙栗栖某為擒、不屈見殺、北諷敵遂迫赤城、具親拒戰不反、脫身走備後、依毛利氏家木之清、從具親于城中、城陷、走川俣山、匿大樹上、追兵未圍之、清奮戰死、山副實有、及弟六呂木實將甥波多瀨實德、皆見捕、不屈、將就刑、實德年十五、貌韶秀、信孫憐之、欲宥死、實德不肯曰、三人同為擒、我何面目獨生、實有實將謂實德曰、我老矣、餘命

十六兵衛實有
十之右衛門
實將
三郎實德

新次即清秀
兵部少輔定義

不足惜、汝年少何為尔、實德不聽、俱見殺、有玉井清秀者、從具親、及具親敗、与父定義匿神戸、搜索見捕、定義謂清秀曰、汝捨生取義、謀為君報仇、吾復何憾、乃酌水訣飲、俱就死、北島物語勢陽雜記具親在備後、久之復讐之志不衰、十年、織田信長為其將、明智光秀所殺、其下爭權相攻、先是木下秀吉更姓羽柴、威權漸熾、而織田氏益衰、具親謂時不可失、乃如伊勢、招致旧臣、於是安保大藏、岸江大炊助、稻生雅樂助等數百人、奉具親據笠山、十二月

晦出兵大河内、縱火民家、十一年正月、信雄使津川玄蕃田丸直昌、日置大膳未攻、具親力拒、衆寡不敵、乃走伊賀、瀧川勝雅未攻、我兵盡散、具親竄匿、潛注来伊勢、欲再举兵、北昌物詔十二月、羽柴秀吉与信雄有隙、以南伊勢予其将蒲生氏乡、八月、氏乡将兵攻拔信雄属城佐田、南出、遂圍奥佐田城、具親聞之、自伊賀往說氏乡曰、織田氏、吾之深仇、吾欲假爾柴公力以復仇、本州我祖累世所據、多歸心者、子若見許、我請說之、城可不攻而降也、氏

乡從之、具親乃遣使城中招之、城将堀山次郎左衛門致城去、十一月、秀吉与信雄和、思具親功、欲賞以有甬村千石、具親辞曰、躬为武臣、非素志、願在京師事朝廷、秀吉为奏請、具親未及如京師、以病没、時人惜之、武德編年集成、勢陽雜記、按、因可紀畧曰、寬永系譜、勢州之戰、具親厚有功、信雄予具親以因東寺三千石、然具親与縁为信雄立戰功、蓋謬傳秀吉事也、岡田僑曰、准后親房之乞救於结城親朝也、源義公論之曰、関城之圍、急於睢陽、而親朝觀望之罪、浮於賀蘭、進明人或疑之、謂親朝罪浮、進明似矣、

張巡守城而死、淮后棄城而走、二賢之行相反者、
何也、曰、所處之勢異、而所任者不同也、夫睢陽為
江淮咽喉、在睢陽、是在江淮也、所係至重、故巡不
可以去、睢陽、唐因得全、江淮財賦以濟中興、則巡
之事畢矣、関城之拒朝廷、非如睢陽之重也、淮后
之所以去、吉野而東者、用結城、宗廣計欲奉
後村上帝如陸奧、苗恢復也、不幸沮風、船漂至常
陸、宗廣路病死、親朝以父死、懷異苗、小田治久亦
叛、是以入保関城、非其初志也、淮后為國元老、內

輔佐幼主、外籌畫軍旅、實與國家共休戚、不可守
一城而已也、其意以為嬰孤孀、徒死、無益、不若還
輔君為後苗也、此大臣為國家深慮者、淮后之不
可死於関城、猶巡之不可不死於睢陽、使巡為淮
后、亦不過為準后所為而已、所謂死輕於鴻毛、亦
重於泰山、非此之謂邪、淮后三子皆勇敢重義、而
顯家奉陸奧兵、效尊氏、救京師、再奉敗義、詮於鎌
倉、其功烈最偉矣、惜其不守要害、懸軍長驅、賊頭
其後一敗、殞命、非由失地利、邪、方顯家取鎌倉、関

210.1
I

東奧羽多屬尊氏者、未可遽出兵也、使其據鎌倉、
招致東北官軍、蓄力養威、俟其兵集、使弟顯信率
諸軍西向、則有慮援之繼、而吾回顧之患、尊氏既
失、關東之援、勢沮意懼、不能久留京師也、我因与
楠和、田諸族、合勢伺釁、乘機可以制勝、此萬全之
策也、計不出於此、以吾繼之兵、當猖獗方張之賊、
宜其取挫衄也、雖然、當時至尊播越、顯家切於勤
王、奉命即就道、不暇其他、亦足見臣節之純矣、
日本外史補卷之一

日本外史補

今川

三

210.1
2-3



日本外史補卷之二

大内氏

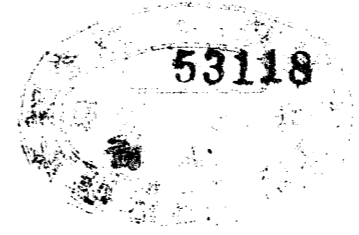
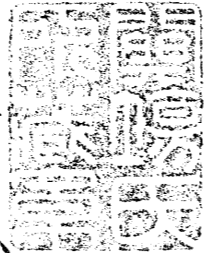
大内氏其先出於百濟王餘璋

推古天皇時

餘璋子琳聖投化居周防多良濱其子正恒後

大内帝賜姓多良子孫以大内為氏大内

世所傳大内系者係明文：應年同而未武尚久可
大内政弘而共今琳聖其書旁參取諸本明確者按
大日本史朝延賜琳聖姓多良藩翰譜以正恒
益批大系備孫正恒之裔曰滿盛事源賴朝以功
任周所權介滿盛子弘成其子弘貞孫弘家皆事



北條氏弘家子重弘為六波羅評定衆重弘子曰
弘幸之子曰弘世係弘世叙從五位上任周防權介
元弘建武之亂略定周防長門以應王師正平十九
年叛降足利義詮因授二州守護後加授右見守護
大日本史文中三年弘世與長子義弘從足利義滿擊菊
池氏為先鋒天授六年十月弘世卒義弘襲父
職加授豐前筑前守護持從四位上左京權大夫
係明德之役以功益封和泉紀伊事詳于外史元
中九年義弘受足利義滿旨奏請南朝講和駕還

伊豫守滿弘
稱三郎
三郎弘茂
六郎盛見

京師授神皇於北朝皇統歸一其功居多應永四
年足利義滿命義弘擊少貳某菊池某義弘遣弟
滿弘擊之以兵寡不能戰義弘自將擊平之應永
弘弟名據系四六年義弘率兵叛戰死于和泉弟弘茂盛
見遁歸周防乞降義滿削和泉紀伊使義弘子持
世兼後既而其臣鸞某謀篡立盛見起兵誅鸞
頭以持世猶少攝國事盛見有子國人屬望盛見
慮其子與持世生隙爭國終殺之持世持從四位
上刑部少輔為周防長門豐前筑前守護一本係

國、足、利、義、滿、使、弘、豐、義、弘、後、應、永、八、年、十、二、月、
武、氏、戰、死、于、長、門、義、弘、子、持、世、而、弘、後、見、
記、義、弘、之、事、不、載、于、和、泉、次、藩、子、持、世、而、弘、後、見、
外、史、弘、之、事、不、載、于、和、泉、次、藩、子、持、世、而、弘、後、見、
生、二、子、長、曰、持、世、次、曰、持、弘、皆、弘、子、而、弘、後、見、
幼、持、盛、子、曰、持、世、次、曰、持、弘、皆、弘、子、而、弘、後、見、
乃、持、盛、子、曰、持、世、次、曰、持、弘、皆、弘、子、而、弘、後、見、
後、說、致、誤、也、蓋、藩、物、謬、曰、盛、一、弟、弘、持、世、而、弘、後、見、
四、年、卒、而、持、世、盛、代、立、而、誤、嘉、吉、元、年、六、月、赤、松、滿、祐、
年、而、卒、持、世、代、立、而、誤、嘉、吉、元、年、六、月、赤、松、滿、祐、
饗、將、軍、足、利、義、教、於、其、第、弒、之、時、持、世、從、義、教、被、
創、踰、垣、而、逃、七、月、病、亟、遺、言、曰、我、死、之、後、勿、修、塋、
事、宜、速、崇、兵、討、賊、遂、卒、建、內、記、持、世、與、管、領、細、川、

持、之、議、立、義、教、子、義、勝、為、將、軍、徵、兵、諸、道、討、滿、祐、
九、月、滿、祐、伏、誅、少、貳、嘉、賴、堂、滿、祐、不、應、徵、十、一、月、
持、世、嘉、吉、二、年、七、月、持、世、病、創、卒、年、四、十、八、恐、誤、
持、世、嘉、吉、二、年、七、月、持、世、病、創、卒、年、四、十、八、恐、誤、
與、嗣、弟、持、盛、子、教、弘、兼、後、持、從、四、位、下、左、京、大、夫、
寬、正、六、年、九、月、卒、子、政、弘、嗣、持、從、四、位、上、左、京、大、
夫、應、仁、元、年、山、名、持、豐、與、管、領、細、川、勝、元、搆、兵、
於、京、師、政、弘、舉、周、防、長、門、豐、前、筑、前、兵、應、山、名、氏、
與、伊、豫、河、野、通、春、合、兵、二、萬、入、摂、津、擊、其、守、護、代、
秋、庭、元、明、及、赤、松、氏、兵、於、井、島、野、破、之、進、入、京、師、
攻、三、竊、院、縱、火、元、明、與、赤、松、浦、上、諸、族、軍、岩、倉、八、

伊豫守通春
備中守元明